

漢書門

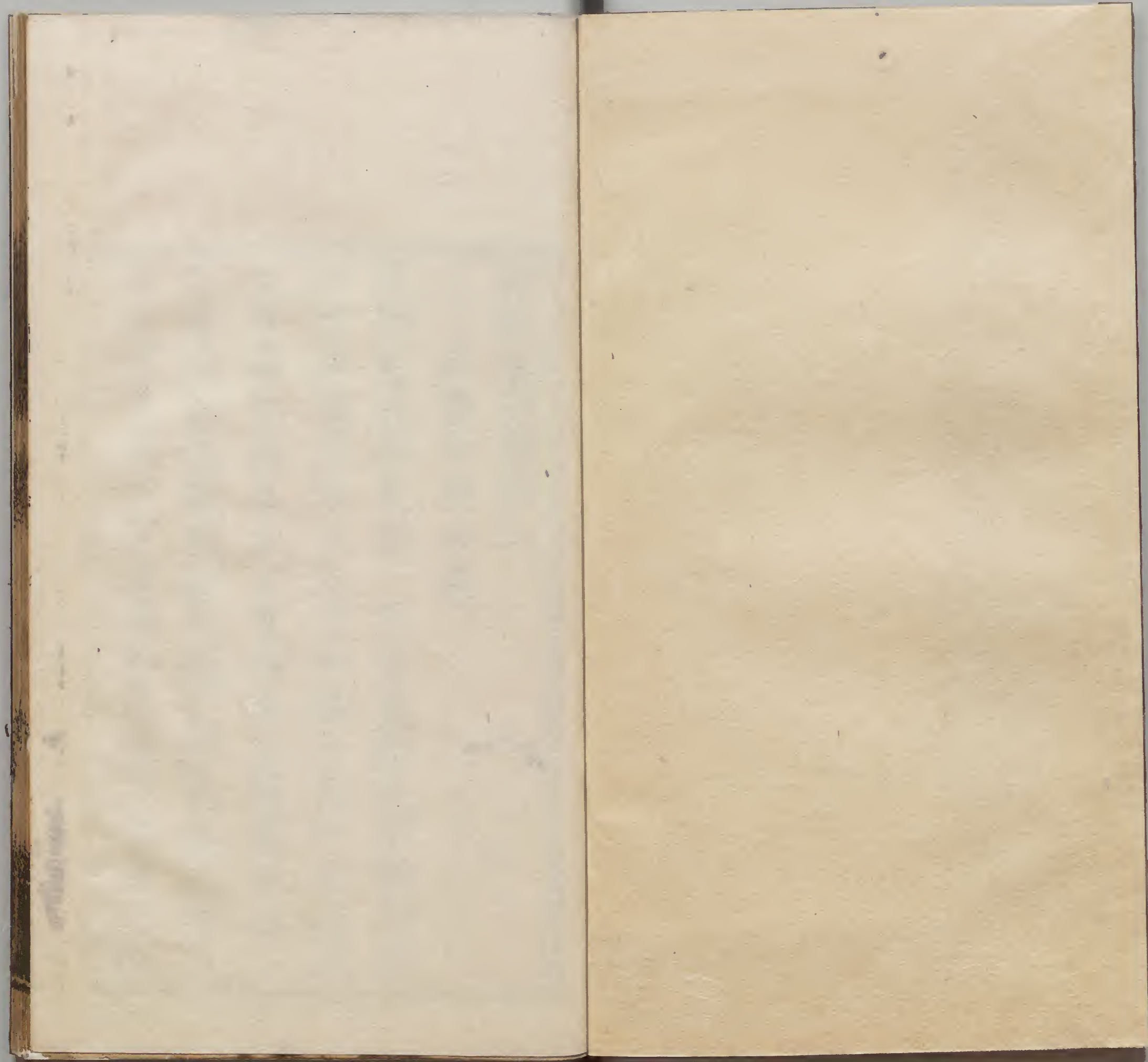
類	號	函	架	冊
三	九	一	四	四
九	〇	四	四	四

內閣文庫

漢書	類	號	函	架	冊
三	九	一	四	四	四
九	〇	四	四	四	四

內閣文庫	
番號	漢 3909
冊數	4 (2)
函號	364 7







歐蘓手簡卷第二

與薛少卿公期

某頓首再啓東園

別自夏涉秋今倏冬矣

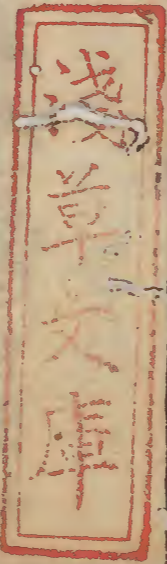
沂沓絕淮泛大江九五千里一百一十程纔

至京南見家兄言出京時有公期書渴得一

見要知別後事然數日尋之不見遂已某自

南行所幸老幼皆無病恙風波不甚惡九舟

行人所懼處皆坦然而適今至此嚮夷陵江



水極善亦不越三四日可到又聞好水土出
粳米太魚梨栗甘橘茶笋而縣民一二千戶
絕無事罪人得此為至幸矣祇是公路多故
旧相識所至牽率又少使人作書入京公期
始約今冬赴絳州必非久行矣每憶君謨家
劣頗如夢中未知相見何時惟自愛而已因
人便附書在君貺處乃可達今因遣白頭奴
入京謹附狀

某頓首自公期東門之別忽已踰年南北之
殊相去万里音信踈絕於理固然昨至許州
蒙訊問備審官下為况甚佳邇來諒惟自公
之餘與國內貴屬各保清休某居此為况皆
如常親老幸甚安室中驟過僻陋便能同休
戚甘淡薄此吾徒之所難亦鄙夫之幸也多
荷多荷公期游官故鄉其樂可量思昔月中
琴奕樽酒之會何可得耶某久處窮僻習成

國籍二
粘淡項無曩時情悰惟覺病態漸侵介弊性
懶於作書區區思慕之心非有怠也惟仁者
察之說謗未解相見何由惟慎疾加愛因人
至京頻示三兩字為禱其如方寸莫能盡也
某啓昨日作書未及發忽得來介所惠書頓
釋月餘冥想之懷家人尤以為慰也所喜涉
暑到官尊幼各安寧仍知頗以郡事為意如
此月日亦易銷遣某嚮在夷陵乾德每以民

事便為銷之之樂苟能如此殊無謫官之意
也某偶因用街市淋洗藥按動風氣尤脚疼
痛數日在告不意傳報特煩談念感愧感愧
盛暑分外加愛家人亦自有書此不多述
某啓近併捧三書具審至州以來動靜甚懈
企渴介比日竊惟分外体履清福貴眷各安
和今夏京師大熱疾疫尚未衰息頗聞許洛
特盛幸喜汝獨無之雖然郡事久不治下車

之始不無勞心今必稍簡則漸可樂矣崔庠
按已斷邛報必見罪狀不若初聞之可駭然
刑名亦重舉主多不免茲亦奈何淄州近不
得書應是煩惱某今歲病暑飲永水多目生
黑花多在告舉家幻小幸安最後將書來戒
長來取書輒私去故於遞中致此暑伏方盛
慎愛

某啓新陽納慶伏兼動履多福人至辱書感

慰無量京師水後繼以陰雪甫近郊禮次開
晴青城宿齋雲自澄和人情舒暢遂成大禮
衰朽之質執事忘勞前此公私事叢久關致
問自是而後應且休息一晴鎮過無限浮議
大幸大幸餘非筆墨可罄人還僅布一二深寒
多愛

某啓迂吏過州辱書兼經寒体况清裕貴眷
各安甚慰勤企某與諸幼幸各如宜自還田

舍已百餘日庶可稍成倫理粗免勞心始覺
漸有閑中趣味然自定之疾初未少損蓋累
年旧苦執難頓減又迫於年齒愈老而益衰
其如坐享厚俸飲食無為徼倖之愧感激而
已美羨贊有期冬末行舟淮潁當得一會面
但恐未間別有義命就移不然豈勝欣望也
深寒未相見間多愛多愛

某啓近辱書喜獲平安到京甚慰頓企乍至

都下人事必多仍審已謁告故絳州何其速
也不亦少勞乎即日春暄竊惟氣體清適某
自相別後令醫工脫去病齒遂免痛苦然至
今尚未敢放口喫酒情悵索然但覺一歲衰
如一歲介集序已了祇候更了鐫刻一併呈
納閑居難得入便附書比此書至京計已西
去故令人齋轉附至絳故未及其他惟嚮暖
保愛且還以副瞻思

與王學士

某頓首京師區區自朝及夕無益於公私而
思接賢者之論亦不得時近兩辱見顧皆不
獲迎候豈勝為恨寒隄不審體氣何似且夕
當上至門未間先此為謝冀有以亮之而已

與曾學士

某啓近因人還得附拙記稿枉書尺其為愧
荷可勝道也兼審秋寒提按之暇動履清福

某去蔡咫尺以病足為梗少留于此忽復踰
月匪晚向官所壽蔡相望時得拜問旅寓中
草卒為謝

與張學士

某啓中間辱惠書未遑修答又辱惠書意愛
勤勤重增感愧某以嘗患兩手中指壅滯為
醫者俾服四生丸手指雖不搐而藥毒為孽
攻注頤頰間結核咽喉腫塞盛暑中殆不暇

生近方銷釋衰朽百病交攻難堪又處茲地漸
欲謀為退縮得免罪戾以疾為名而去猶是
幸人使騎巡歷何時一過都下少遂握手未
間以時自愛

某啓衰病無堪叨竊過分方深愧懼遽辱誨
存兼美惠寄佳篇豈勝珍誦湖園野趣近郡
豈無夢寐在焉何常忘也若得偶逃罪責取
老其間遂養庸拙何勝幸也歲晚寒凜款

未期惟冀以時自重

與陸學士

某啓久闕奉問忽枉以書奚勝感慰兼審經
寒履况冲裕某衰病余生得請啟老而迂官
兼職皆出特恩榮華之愧無以為論第久疾
累年頗難減損然得此閑適足以安養又其
幸也遂俛田畝無期芳兒企仰而已千萬加
愛

與顏直講

某啓嚮傳例罷學職初聞可疑及辱書始駭
果然又兼有淮陽之命君子出處不違道而
無媿則所居皆樂况淮陽近家之便乎亮不
動洪然之氣也交年積雪極寒体况况想佳計
行李不久當東相去愈遠岁見何時千方加
愛

某啓嚮在京師岁及吾子來人事忽忽不能以

從容接高論及至毫間還直學館出處相失
誠可悵仰近惟經寒体况清適某退守僻州
甚為優幸而衰病侵凌心志昏耗諒難久竊
榮寵也目病為苦臨紙難於執筆鄙懷莫罄
新歲惟冀加愛

某啓衰病人事多廢久不奉書遞中原問兼
經寒体况清適學者久淹然以道為樂必無
倦也某兩目益昏難久勉強乞壽已拜且夕

莫得請而般近穎為便亦相見未涯鄙誠莫
道

某茲者得請般老恩出萬幸惟所苦湯淋自
春發作經此暑毒尤甚蓋以累年之疾勢不
易平然自此安閑兼漸調養亦兩自昏甚艱
於書執顧難消晷景又新朋之芳邈不可期
恐遂不聞道義默默寢為庸人亦殘暑加愛

與梁直講

其啓表病退截自宜屏跡忽辱惠問雅眷不
忘其為感著未易遽陳兼喜春和氣体清裕
董直講來自學舍具道郡居之詳今其還也
亦備見郡齋之况燕談之際諒可及之病自
愈眊然難於執筆惟以時加愛

與焦殿丞

某啓數日不承問不審体中如何當漸平和
但怪不見適故此奉問允疾病不欲滯鬱頗

須將息有以散釋其效多於服藥若能出入
幸相適要人馬來取至於藥物亦當商推乃
盡其理謹此咨啓

某啓數日太執不審意思如何適令發至郡
牧司云已却飯西岡不審何謂此中西位頗
寬涼多雨風甚可居至於飲食亦可取快固
無形跡矣兼時得閑話請更思之加以爲疑
也謹此咨啓

其啓以數日齋祠今早方歸知曾來取藥休
中佳否見解勝張燾秀才已獲薦不知肯且
來此過冬否祇恐他要冬課嫌小兒諱話不
然蒙益則多矣某今日在家隨早晚見適閑
話少時

某啓自相別後方欲作書遞兼不疑學士有
來敬之命自后更欲附書則思舟行必已在
道無處可附亦以不夕相見不必爲書也適

得喜信來甚速且兼酷熱中體氣清安其他
皆可盡於相見也某及全及病暑不可勝任又
得喘疾遂且在告蓋衰老之態自然如此也
畧留來人附此草草

與仲大傳

某啓罪逆余生遠屏郊外特兼顧訪感咽何
勝仍沐寵惠雄編俾遂榮覽雖在哀迷亦知
闡啟言如嘉州滴井之作有以見丁言之利博

而非文字之空言也欽仰才譽固已有日粗
闕高蘊益用歎服限以衣制不能謁謝聊叙
此

與蘇監丞

某啓特兼書問兼惠篆碑滁陽山泉誠為勝
絕而率然之作文鄙意近乃煩雋筆以傳于遠
既喜斯亭之不朽又愧陋文莫掩感仰之抱
寧復宜陳謹此叙謝

與蘓主簿

某啓自足下西歸，兼有家問，忽遽而行。時一小子卧病，方憂悶中，不得相見。中間得遷蜀後所惠書及今者賢，即人至得書，兼尊履。康備以為慰足下文行，見推於時，豈久窮居於遠方者，未相步聞，千方自愛。

某啓前日辱見顧，屬苦多事，不得伸款。此奉詔則兼已，故縣矣。但深快快也。辱惠書，竊密經春，體氣清裕。某衰病疲憊，日自強勉，未知報效，不敢言勞。咫尺阻悶，惟多愛。

某啓多自不奉見，兼遷居不易。初聞風氣，不和，謂小小介。昨日賢即學士見過，始知尚未康平。且夕來，體中何似，更冀調慎。藥食無由馳候，專介奉此。

與徐無黨

某啓真陽相別，忽已及茲。日月不居，大祥奄。

及攀號擗踴五內分崩不孝罪逆蒼天莫訴
哀苦哀苦久不得書日與無逸弟相望忽捧
來示篆在道曾感疾喜令復常又知淮水淺
澁雖深歆相見徂恐阻滯遂失赴官之期若
於事有妨則不若且就汴流西上如淮水可
行與汴不爭遠近即茲來為善賢弟在此寂
寞中相俸太幸某秋涼方卜離此南北未知
何適五代史昨見曾子固議今却重頭改換

未有期仍作注有難傳之處蓋傳本固未
可不傳本則下注尤難此須相見可論改服
哀中忙迫偶奉接人行聊缺此文
某啓人至辱書兼蒞官進學無恙甚以為慰
所寄文字太佳然作文之体初歆奔馳久當
叔節使簡重嚴正或時肆放以自舒勿為一
体則盡善矣某此待罪誠碌碌然期必有為
而自効士大夫見責者深是待我厚而愛之

過介敢不佩服冬寒自愛在致齋處草草

與杜大夫

某存拜久不聞問經夏涉秋榮侍外体履多
福近為澶魏河決淮南例令勸誘人戶進納
稍草淮人既貧而道遠期促絕無應命者朝
肯勸誘使人傳宣又今差定莫知所從南京
亦必須有指揮不知本府如何擘劃見勸到
人戶多少如何誘之孰是差定某才薄能劣

愛恩厚甚聞朝廷以河事為急正當竭力補
報然若於事無益而為國歎怨於淮人則重
為可罪也為遠方不知事体急走奉咨或一
勸誘之術願乞餘炬稍濟其急忙中不子細
秋涼保重

與王宣徽大尉

某啓自叨竊非望嘗於郵中致謝懇即日冬
候逐介疑寒仰惟動履清福某勉強衰病才

薄寵益必損隨之親朋見愛何以為教有望
有望見家人言十四姨夫人昨夕違和喜已
平愈公期由此專去省候鄙懷區區因話一
可詢問允諸委瑣不獲煩言歲晚慘慄惟以
時為國自重

某啓謝懇已具如右秋寒台候万福某衰病
忝冒以寵為憂自省蹇拙嘗敢萌此望入亦
曷期此然事出意外猶切叨振君貺材望德

業三十余年一自叙副其瞻以快士大夫之
願老朽之人當在汝陰田畝與農夫野叟相
賀人事固常如此所示排擯曾何足恤矧洛
政善譽初無間言也恐知之以新忝命人事紛
紛致謝替晚皇恐皇恐

某啓近因急足還府畧布謝懇即日春寒仰
惟鎮抚外台候万福某尚此迂延又見春花
益盛第以目病眩晃不勝飲酒鮮悰今不審

大府花時如何憶曩在彼不甚盛也前兼問
及石研今且致三枚續當更求佳者咫尺瞻
企惟以時自重

某啓急定至辱書伏策履此新正台候万福
少慰翹企之素也某尸竊于此思逃罪戾未
知其所年齒日增心意日耗般洛之興何可
過兼示許以上隣亦一時盛衰但須功業成
否否恭常理亦難稽又豈止交親之願也陽

候向和惟冀以時自愛

與沉内翰

某啓辱書兼祗寒動履清休少慰瞻企余撫
德政民俗方期暇厚而遽此嚴召然去思遺
惠亦足以在人亮湏春水方可還朝劣見尚
遙更冀為時珍璫

與王端明

某啓至節方欲解狀遽辱惠問感愧感愧新

陽納慶奮發賢蘊以澤斯民不勝祝願也某
近以上熱太盛有見教云水火未濟當行內
視之術行未逾月双眼注痛如割不惟書字
艱難遇物亦不能正視但恐由此遂為廢人
所憂者少撰次文字未了介特相知敢布深
寒保重

某啓脩以閑僻養成懶慢久闕拜問專人辱
書感慰曷已脩此幸截拙極遂優安其如衰
病侵凌加以私門煩惱無復情踪亮由福過
災生致此介所以量分知止切於思歸也咫
尺莫奉宴言歲暮隆寒加發

某啓昨蒙上恩閱其衰老計遂退休自杜門
里巷人事幾廢以是久闕致誠而雅眷不忘
惠然垂問誨諭稠重以慰寂寞於交情乃見
之時以勵俗風義所及其利溥矣非止病夫
之荷德也感愧感愧兼審經寒台候万福閑

中優幸實多但交親益難少見此為區區歲
晚疑刻惟宴居顧羨以需復用

某拜啓近急足自府回厚書兼此初涼動履
清福甚慰勤企兼審中間小疾為苦喜已平
和仁政清簡歲豐民樂亮足頤神其衰病難
名凡老患或耳或目不過一二諸老之疾併
在了一身所以歸心不得不速也蒙惠藥方益
荷意變已依方合和也咫尺未涯瞻款惟時

自愛

與三懿敏

某啓公私忽忽久闕奉狀蓋以衰病交攻心
力疲耗而憂責無涯且苟一日是以百事皆
廢於因循然亦久不羨惠問但屢見賢姪賢
郎得聞動靜新歲晴和不審尊體何以湖園
清曠春物向榮然尚在過音必未款芳聚其
如閑適之趣幽靜尤佳每苦紛勞但深傾羨

也老斗相知無幾尺書相問畧亦無嫌餘暇
何惜數字少慰病翁然以自久無書不敢奉
怪也嚮暖千方加愛

某啓久不蒙惠問方積瞻思指使來忽辱書
可勝欣慰兼審靜鎮安閑放懷取適自非嚮
用全福何由及此固健羨之久矣某度病不
支憂責無際自匪獲罪譴困廢不能薄展微
效捨是二者未有偷安之計自齒牙浮動飲

食艱難切於身者惟此一事既已如此其他
復何所得然則勉強於茲顧何感也同仲議
有見憫之言乃畧及此經春潤澤稍足相去
不遠必同和暖更希為時自重

某啓數日之間併乘寄惠蠲粟雖不得書亦
喜尊候万福某居此如魚鳥之池籠歲律忽
已邁盡衰病日復侵攻交遊多在外塊然處
此情緒可知今日得蔡父書言久病近方就

安人生聚散憂患百端相見何時况開年決
求南去遂益為胡越也惟以時自重臨紙區
區

某啓人至辱惠以佳篇豈勝珍誦益見治煩
余暇猶能及此弊齋有菊數叢去歲自開便
邀諸公此適重陽允作數男今秋無復一賞
軒裳外物為累於人細較其得失何用區區
自仲儀與數公自外飯甚思少奉從容殊未

有暇今有會亦不放曠可歎可歎值夜且奉
此為謝

與蘓子容

某以孤拙蒙上恩憐予之一州俾養衰朽又
得在使部遂依公庇頽安危心豈勝天幸某
至此已數月幸歲豐盜息民事亦稀蝗蝻不
多隨時撲滅兼齊船下汴首及弊封當得親
受約束面布懇誠謹因迎送人行姑此上問

尊侯

某啓晴色可佳必遂出城之行泥潭竊惟勞
頓清明之約幸率唐公見適喫一椀不托
余無以為禮也

某啓暖甚果復作陰嘉節豈遂為雨邪建寧
物語益喧當割之人必被收理后自將且不
欲往幸為致意人事之難乃余烏絲欄依前
書不染墨今納還當以澄心紙誠書一音

命也金櫻煎謹送却乞真牛膝一二束為聖
愈處所得不多介

某啓晴色可愛不發佳節之會謂當得同一
笑而原父獨不往人事難得如意固常如此
耶得介甫新詩數十篇皆奇絕喜此道不寂
寞以相告詩軸俟看子馳上適因悶睡起奉
答不謹

與韓魏公

某啓昨自服除召還闕出處不定皆蹇拙使
然諒惟悉察自忝職嘗於邇附啓為謝某衰
病鬢髮悉白兩自昏花豈復更有榮進之望
而天下責望過重恨無所為進不能補益朝
廷退不能決去恐碌碌遂為庸人以貽知己
之羞夙夜愧懼不知何以見教願聞誨勤
之言真切真切

某啓近急足還府奉狀粗布謝懇新正令節

限以官守無由一厠賀賓之列尤勛柱石神
明所相百福來臻寒氣尚寒伏惟為朝愛重
上副眷倚下情祝頌之至

某啓近急足還嘗略拜聞歲暮晴和伏惟合
候動止万福本州張推官欲造榮戟云旧出
門下此人涖官廉善勤守其職亦可自了恐
不見多年要知本官行止勤此拜聞
某啓不獲瞻奉忽復數日秋暑伏兼台候万

福其以餘毒所攻頸頰間又為腫核第不入咽喉比前所苦差輕且夕欲且勉出重煩念特賜存問不勝感愧區區謹奉此叙謝某啓以私門薄祐少苦終鮮惟存二姪又喪其一衰暮感痛情實難勝仰煩台慈特賜慰卹豈在哀感之至酷暑後盛伏兼台候万福來日參暇當奉言侍謹且附此叙謝某啓向嘗輒以拙詩塵况台聽蒙特賜寵和

不惟以慰寂寥而雄文大句固已驚動人之耳目自屬閑居杜門難徂信便遂替布謝豈勝感華愧恐之至也因王郎中詣府的便少道

與富鄭公

某啓餘暑未祛伏象台候動獲清福人至辱賜簡豈勝感服自公在告為常制所拘不得時伸候見固以為恨今者文旆當西不一造

門下竊意不近人情兼料諸公意必同此所以雖美誨勸未敢聞命之皇恐皇恐其啓暑雨不審台候問何似有蜀人蘇洵者文學之士也自云奔走德望思一見而無所采然洵達人以謂某能取信於公者求為先容既不可却亦不忍欺輒以冒聞可否進退則在公命也

與呂二憲公

某頓首拜啓公私多故稍闕致問自因出赴役事非素料每見秦削足知勞慮也亦兼途來頗有綸緒諒非精敏不能濟也某以衰朽謬膺器使當此多艱未知何以免於罪戾也即此衰病之餘與兒婦輩各安想知某啓田野之人自宜屏縮而况機政方繁猶蒙曲記其生日貺之厚禮仰佩眷意之篤感懼交并某以衰病退藏人事或不能勉力交

親必賜寬恕謹此以代布謝之萬一
某啓奉別忽見新歲厚書兼經寒動復休勝
某以孤拙之姿不永合世加以衰病心在江
湖久矣此交親所共亮之也茲者遽叨誤選
實出意外任責已重而無素蘊不敷何待見
愛深者但可吊也不然何以教之惶恐惶恐
新春保愛

與吳文肅公

某啓在告累日不獲瞻見尤所企渴厚教兼
餘寒体履清佳衰病極不自勝左臂疼痛繫
衣措勞皆不得懇告諸公幾乎乞骸也何暇
復顧外論如何哉兼見諭感仰感仰乍出事
藪草草不悉

某病中間得解府事如釋龍縛交朋聞之應
亦為愚喜也請外又須更作一節般擊上下
重以為勞數日上居稍定遂得從公游矣拙

詩取笑

與趙康靖公

某頓首拜啟累白阻見不審尊候何似某為
永所滄_滄皇中_皇般家來_來唐書局又為城隍司
所逐一家惶惶不知所之欲却且還旧居白
日屋下夜間上_上穢子露宿人生之窮一至于
此人馬隨多少借般_般賤累幸不阻_{不阻}
某衰病退歲人事曠廢理無足恠然亦不美

問不勝頌馳屢得君_君貺書見唱和_和新篇粗審
動靜喜兼台候_台万福嚮嘗厚許_許在顧雖日企
竚乃出於乘輿不敢坐邀然又思穎之請次
在此春若得自乘一鹿車造門求見亦未為
晚未間春暖_{春暖}惟冀以時衛重

與呂申公

某啓養拙東州久自_自截縮加之病苦廢事遂
闕拜問此者得_得請准西道出_出治下方俟及疆

奉狀行次南都遽辱賜教其惟感愧何可勝
言仍審坐鎮之餘動獲多福某衰晚之年蒙
上信其實病不以避事為責而從其所欲恩
出力幸何感如之余不復云留面布
某啓暗陰不常不審動履何似前日回望一
賞群芳之盛已而遂兩古人謂四樂難并信
矣十三日欲在軒騎顧訪蓋以草堂僅成幸
一光飾之介謹此咨布余留面叙

與丁元珍

元珍淹屈于外交游所宜出力既默無所為
而至於書問亦不能時致其勤其為慙罪不
待言矣其自蒙恩啟院雖稍清閑而忽忽度
日公私無所益此處京師者汨汨之常態也
幸非甚愚頗知脫此而遠去然事有不得遂
去古人所謂不如意十常八九者殆此類也
今歲廷試得人其盛中外共慶況在佳婿此

豈非久滯中一可喜事哉今因胡推官謹奉
狀相次陸君行當別布懇

與常待制

某啓少便久踈致問經寒仰惟德履多福某
衰病如昨已再請壽陽且夕有命西敏漸謀
休息必得幅巾衢巷以從長者之游禮其素
願然後已也未間惟為道自愛

某啓到官忽忽已復窮冬老病踈慵關於致

問雪後清冽体况想佳某幸居僻事簡足以
養拙歸心雖切尚少盤桓歎晤未期深寒加
愛

荅陸伸

某啓人至辱示長書及古今雜文十軸其研
窮六經之旨究切當世之務與其辨論文辭
之際如決壅塞闢通渠以瀉洪渺之無窮御
駟駿而馳騁然則吾子之所能與其所用心

者不待相見而可知矣其衰病廢學多勤於
時常幸得空閑之處苟樂於自棄而吾子獨
不棄之惠然見及何以當之以慕感而聊茲
為謝幸察其區區

與李學士

某啓自遭罹國難衰摧殆無以生伏惟感慕
攀号何以堪處伏兼遠賜存慰豈勝感咽孤
拙遭遇昔與安道皆奉清光今茲衰晚才薄

責重未知死所何以論報懇秋更冀以時加
愛

歐蘓手簡卷第二終

Seal impression in seal script (Zhuanshu) characters, likely a collector's or library's mark.

